

Samen veilig verkeersregelaars inzetten

Om een bouwplaats veilig te maken, is het soms nodig om verkeersregelaars in te zetten, naast andere verkeersmaatregelen. De inzet van verkeersregelaars brengt echter veel risico's met zich mee voor de verkeersregelaar zelf. Daarom willen we vanuit de GCVB dat er alleen verkeersregelaars in worden gezet als het echt nodig is en we ze een veilige werkplek kunnen bieden.



Waarom is dit belangrijk?



Steeds meer ongevallen en agressie

Er gebeuren steeds meer incidenten met verkeersregelaars: er hebben zelfs dodelijke ongevallen plaatsgevonden. Daarnaast neemt de agressie waar ze mee te maken krijgen toe. Soms worden ze zelfs bewust aangereden. Daarom willen we verkeersregelaars alleen inzetten als het echt nodig is.



Vaak onnodig ingezet

Er wordt nu vaak te snel gekozen voor het inzetten van verkeersregelaars, terwijl er ook andere maatregelen gebruikt kunnen worden. Dit geldt zowel voor de planfase als de ontwerp-fase. Een verkeersregelaar zou pas moeten worden ingezet als alle andere opties zijn verkend.



Veiligheidsrisico's

Door verkeersregelaars in te zetten wordt de bouwplaats misschien veiliger, maar de verkeerssituatie rondom de bouwplaats voor de verkeersregelaar zelf vaak niet. Ze staan tenslotte al snel in de 'line of fire'. Hiermee verplaats je het risico en los je het niet op.



1

Neem het mee in de plan- en ontwerpfase

Als opdrachtgever heb je invloed en verantwoordelijkheid voor de veiligheid van het hele project. Met name bij het maken van BTO keuzes heb je veel invloed en verantwoordelijkheid voor de wijze van uitvoeren. Daarom is het belangrijk om in dit stadium al na te denken over een veilige uitvoering. Stel de uitvraag bijvoorbeeld zo op dat het inzetten van verkeersregelaars geen voorgeschreven maatregel is. Doe in dit stadium altijd een risicoanalyse en laat het ontwerp altijd toetsen op het gebied van veiligheid.

Opdrachtgever

Hoe doen we dit dan wel?

2

Opdrachtgever

Opdrachtnemer

Verken eerst alle andere opties

Een verkeersregelaar is geen verkeersmaatregel op zichzelf, maar een aanvulling daarop. Kijk daarom altijd eerst naar welke verkeersmaatregelen mogelijk zijn en ga met elkaar in overleg als de opdracht veilig werken in de weg staat. Sluit bijvoorbeeld de hele weg af in plaats van een deel. Of verleg het fietspad tijdelijk naar de overkant.



3

Toch nodig? Regel het veilig

Is er echt geen andere mogelijkheid dan een verkeersregelaar in te zetten? Zorg er dan voor dat dit veilig gebeurt. Houd je hierbij aan de richtlijnen van het CROW. Denk aan een veilige positie, duidelijke werkinstructies en de juiste uitrusting en training. Heb ook oog voor de menselijke kant en zorg voor veilige positie uit de line of fire en goede faciliteiten zoals een wc.

Opdrachtnemer



Je zet alleen een verkeersregelaar in als:

- Alle andere oplossingen zijn verkend
- Als aanvulling op bestaande verkeersmaatregelen
- Je een veilige werkplek kan bieden

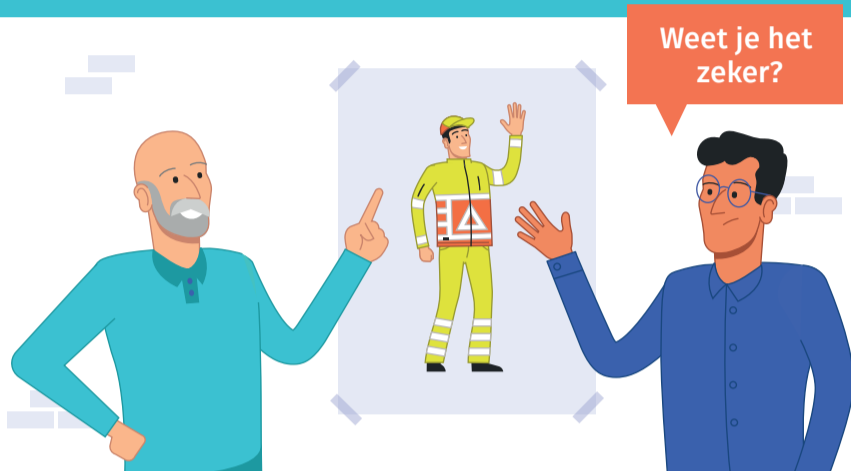


Meer weten? Ga naar veiligverkeersregelaarsinzetten.nl

Stappenplan voor veilige inzet van verkeersregelaars

1. Neem het mee in de plan- en ontwerpfase

Als opdrachtgever ben je verantwoordelijk dat jouw opdracht veilig uitgevoerd kan worden. Tijdens het maken van de BTO keuzes heb je veel invloed op de wijze van uitvoeren. Richt jouw opdracht daarom zo in dat de inzet van verkeersregelaars geen voorgeschreven maatregel is. Moet de weg bijvoorbeeld echt open blijven? Zie er daarnaast op toe, dat als verkeersregelaars worden ingezet, dit op een weloverwogen en veilige manier gebeurt. Betrek de advies- en ingenieursdiensten in dit proces.



3. Toch nodig? Regel het veilig en prettig

Heb je alle opties verkend en heb je toch verkeersregelaars nodig? Doe er dan alles aan om dit zo veilig en prettig mogelijk te maken. Let daarbij op de volgende punten:



Veiligheid en positionering

Zet verkeersregelaars op een veilige plek, zoals achter een afzetting. Geef ze daarnaast hulp- middelen zoals een handslagboom, verkeerskegel of verrijdbaar hek, zodat ze het verkeer niet met hun blote handen hoeven tegen te houden.



Uitrusting

Verkeersregelaars moeten zichtbare kleding dragen, een fluit bij zich hebben en bij duisternis voorzien zijn van een lichtkegel.



Werkinstructies en -procedures

Geef verkeersregelaars altijd een duidelijke, schriftelijke werkinstructie. Hierin staan onder andere de taken, contactpersonen en aan- en afmeldprocedures. Richt verder een proces in rondom de inzet van verkeersregelaars zodat duidelijk is wie er verantwoordelijk is voor het goedkeuren van de inzet en het verzorgen van de instructie.



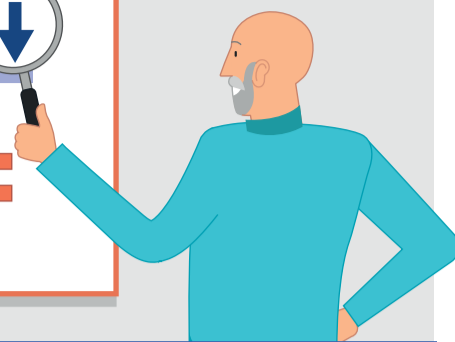
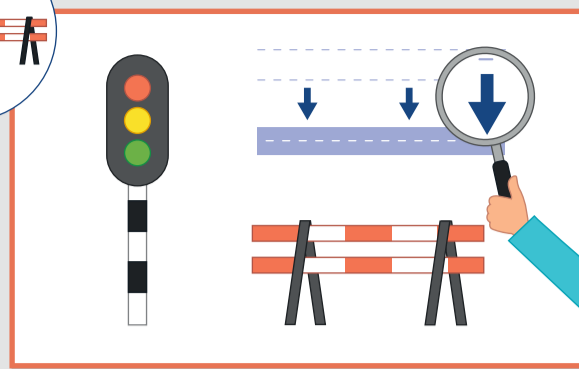
Faciliteiten en ondersteuning

Zorg voor een veilige en geschikte werkomgeving. Regel bijvoorbeeld een wc, zitplek, pauzes en bied beschutting bij slecht weer. Laat verkeersregelaars daarnaast in duo's werken zodat ze elkaar kunnen afwisselen.



Training en competenties

Zet alleen verkeersregelaars in die de opleiding tot verkeersregelaar succesvol hebben afgerond. Raad ook aan om de BRL 9101 TVM VKR-cursus te volgen, zodat ze zelf ook de veiligheid van hun eigen werksituatie kunnen beoordelen.



2. Verken eerst alle andere opties

Volg altijd de stappen van de arbeidshygiënische strategie, dus alleen verkeersregelaars inzetten als andere opties niet mogelijk zijn. Analyseer de verkeerssituatie en verken alle andere opties. Denk aan verkeerslichten met slagbomen, het verplaatsen van het fietspad naar de overkant of een volledige wegafzetting. Heb hierbij extra aandacht voor kruisingen van bouwverkeer met de openbare weg zoals in- en uitritten.



Tijdelijke afsluiting

Het beste is om het hele werkvak tijdelijk helemaal af te sluiten. Zo kruist werkverkeer minimaal met de openbare weg en is de situatie voor iedereen duidelijk.



Scheiden van mens en machine

Scheid mens en machine zo veel mogelijk. Verplaats het fietspad bijvoorbeeld naar de overkant van de straat, zodat fietsers niet langs de inrit van de bouwplaats rijden.



Verkeersregulatie

Denk verder aan sturende maatregelen, zoals omleidingen, regulerende maatregelen zoals drempels, verkeerslichten, versmallingen en controlerende maatregelen zoals camera's.



4. Aan de slag: Doe samen een LMRA

Voer als instructieverantwoordelijke samen met de verkeersregelaar op locatie een Laatste Minuut Risico Analyse (LMRA) uit. Kijk bijvoorbeeld of de werkinstructie duidelijk is, of de situatie met de instructie overeenkomt en of alle benodigde veiligheidsmiddelen aanwezig zijn.

Meer weten? Ga naar veiligverkeersregelaarsinzetten.nl